

zappiti™ Player



Quick Start Guide Guide de démarrage rapide



Manufactured under license from Dolby Laboratories.
Dolby and the double-D symbol are trademarks of Dolby Laboratories.



Manufactured under license under U.S. Patent #'s: 5,451,942; 5,956,674; 5,974,380; 5,978,762; 6,487,535 & other U.S. and worldwide patents issued & pending. DTS and the Symbol are registered trademarks & DTS Digital Surround and the DTS logos are trademarks of DTS, Inc. Product includes software. © DTS, Inc. All Rights Reserved.

Table of Contents

4	Introduction Key Features
5	Extra Functions
6	Package Contents Exterior view
7	Remote Control
8	Getting Started Quick Setting of Video Output Mode
9	Conncting USB Drives, Using Internal HDD Using SD Card, Network Drives, Formating
10	Power On/Off, NAS, Wi-Fi, Limitations, Updating

Introduction

Zappiti Player is an all-in-one solution for up to Full HD (1080p) 3D video playback.

Key Features

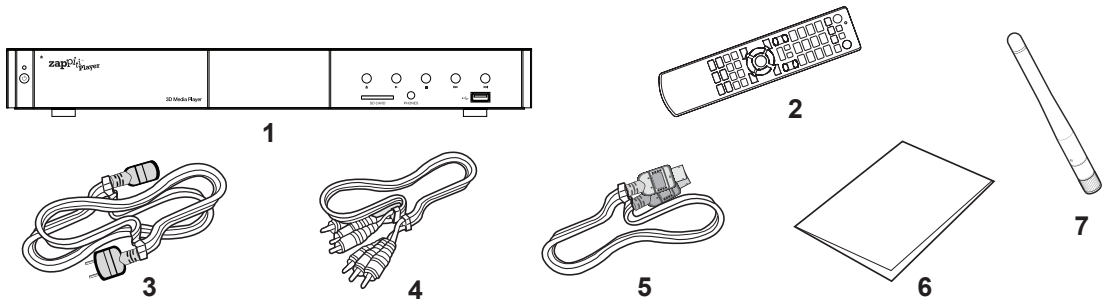
- **3D Video Format Support:** Decodes wide variety of 3D Video formats, including MVC, SBS, Top/Bottom.
- **HDD Player:** Plays content from any HDD (internal, NAS or USB)
- **Network Player:** Connect Zappiti Player to a local network and play content directly from PC or NAS via UPnP, SMB, or NFS.
- **MKV Player:** Playback HD and SD video in MKV containers and other modern video file formats, including top quality HD video with very high bit-rates > 50Mbps.
- **HD audio:** enjoy top-quality audio tracks (Dolby TrueHD, DTS-HD Master Audio, LPCM, FLAC).*
- **USB Ports:** Conveniently connect HDDs, USB flash drives, USB card readers and other USB storage devices without a USB hub.
- **HDD Rack Option with Hot Swap Function:** Easily and quickly insert and exchange internal 3.5" SATA HDDs for nearly unlimited storage capacity expansion.
- **HDMI 1.4:** Ensures broad compatibility to the very latest 3D TV's, displays and projectors.
- **Full Range of A/V Connectors:** S/PDIF Optical and Coaxial Audio outputs, Analog Stereo Audio output, HDMI output, Component and Composite Video outputs.
- **Extended support for Dolby TrueHD and DTS-HD Master Audio:** output bitstream (up to 7.1 channels) or decode to LPCM (up to 7.1 channels) for maximum flexibility when connecting audio equipment, and for extended support of advanced playback features (such as Picture-in-Picture).
- **High-Quality Music Playback:** Plays very high-quality (up to 192 Khz / 24-bit) music files in various formats (FLAC, Monkey's Audio APE, WAV/PCM, DTS, etc).
- **Playlist Support:** Build playlists from folders, use your own play lists with repeat and shuffle functions.
- **Video Output Flexibility:** Output video in any resolution and format (from SD to 1080p, 24p/PAL/NTSC).
- **Video Up-Scaling:** High quality up-scaling of DVD and any other SD video content to Full HD (1080p) or other HD resolutions.
- **File Browser:** Convenient file browser with powerful file management (copy, move, delete, rename, organize, sort).

* Coming Soon.

Extra Functions

- **External NAS Support:** Access files on any external storage devices (HDD, optical drive, etc) attached to the player from the local network (using SMB or FTP).
- **Customizable User Interface:** Work with media collections using cover art and icon browsing (supports Full HD graphics).
- **Flash Applications:** Extend player functionality with FlashLite applications.
- **Internet Radio:** Playback and record various Internet radio stations.
- **IPTV:** Playback and record IPTV streams
- **Internet Browsing:** View Internet web sites on your TV using the built-in web browser.

Package Contents

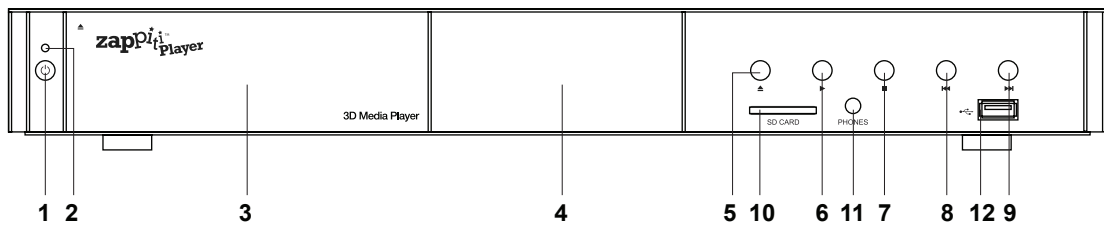


- 1. Zappiti Player
- 2. Remote control (batteries may not be included)
- 3. Power supply cord
- 4. AV cable
- 5. HDMI cable
- 6. Quick start guide
- 7. Wi-Fi Antenna

NOTE: Additional items (optional) may be included into the package, depending on player configuration, region, and distributor.

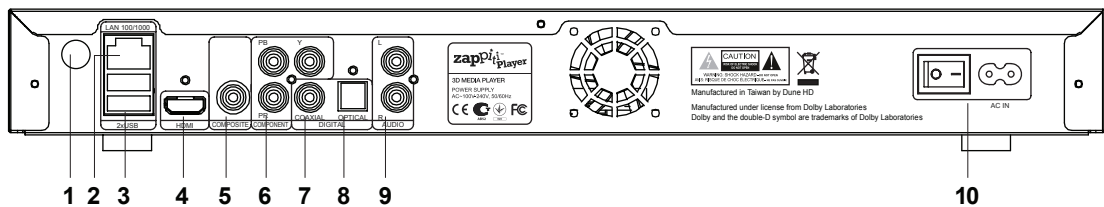
Exterior

Front view



- 1. On/off button
- 2. LED indicator
- 3. HDD rack
- 4. Display
- 5. EJECT
- 6. PLAY/PAUSE
- 7. STOP
- 8. PREV
- 9. NEXT
- 10. SD card slot
- 11. Phones slot
- 12. USB 2.0 host

Rear view



- 1. Wi-Fi Antenna
- 2. LAN 100/1000
- 3. 2xUSB 2.0 host
- 4. HDMI 1.4
- 5. Composite video and S-Video output
- 6. Component (Y/Pb/Pr) video output
- 7. Coaxial digital audio output
- 8. Optical digital audio output
- 9. Analog stereo (left/right) audio output
- 10. AC power and power switch

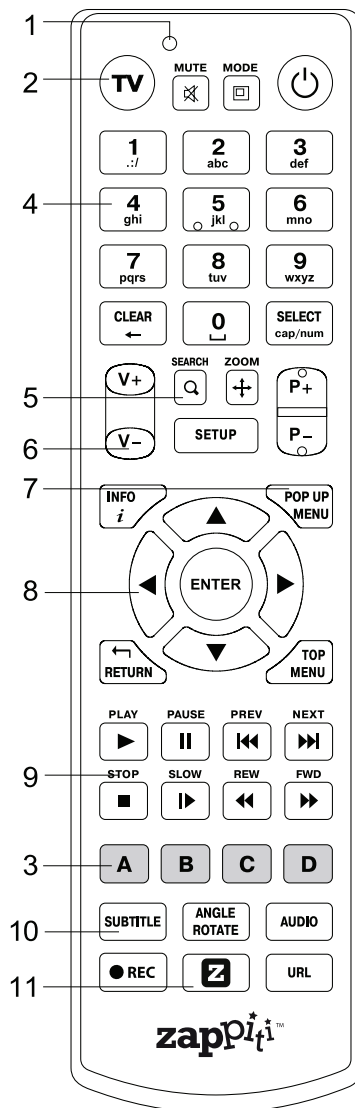
Remote Control

1. **Command indicator** — flashes in response to RC button pressing.
2. **TV** — switch to TV mode. **MUTE** — turn the sound on/off. **MODE** — switch the video output mode; control some other player functions. **POWER** — toggle the standby mode.
3. **A (Red), B (Green), C (Yellow), D (Blue)** — control some player functions.
4. **0–9** — enter numbers and text; control some other player functions.
5. **SEARCH** — jump to a specified playback position. **ZOOM** — change the zoom factor for the video content being played. **SETUP** — enter/leave the setup menu; adjust playback settings during p layback.
6. **V+/V-** (**volume up / volume down**) — adjust the volume. **P+/P-** (**page up / page down**) — scroll up and down in various lists; control some other player functions.
7. **POP UP MENU** — enter/leave the Pop Up Menu; the Pop Up Menu offers a limited set of choices that are available in the current state, or context, of the operating system or application.
8. Arrows ◀ ▶ ▲ ▼, **ENTER, RETURN, TOP MENU, POP UP MENU, INFO** — main buttons for controlling the player (navigate across the items on the screen, open/use the currently selected item, go back to the previous screen, go to main menu, show popup menu with actions, show information, control some other player functions).
9. ▶ || ◀▶▶ ▶▶▶ ■ |▶◀▶▶ — control the playback.
10. **SUBTITLE, ANGLE/ROTATE, AUDIO, REC, Z, URL** — control the playback and some other player functions.
11. **REC** — start/stop TV channel recording, **Z** — launch Dune HDPortal*, **URL** — open Web Browser with concrete URL

NOTES:

- Use alkaline AAA batteries.
- Observe polarity when inserting batteries.
- Direct the remote control to the player. There must be no obstacles between the RC and the player.
- If RC functions only at short distances or stops functioning, make sure to replace the batteries.
- Some RC buttons may have several functions depending on the current player mode.
- Some RC buttons may be available only in certain player modes or only during playback of a certain content.

*Will be used for future function.



Getting Started

Remove the transparent protecting film from the front panel of the player to ensure good look of the player.

Ensure there is enough space around the player for proper cooling. The space at each side should be not less than 10 cm.

Ensure the RC has batteries installed.

Connect the player to your TV and to other A/V equipment in an appropriate way. Use HDMI connection to get the best possible quality of video and audio. Make sure to switch off the player and all relevant A/V equipment before connecting them. Ensure your TV and other A/V equipment are configured to use proper inputs.

Switch on the player. The player will perform its initial loading procedure, which may take up to about 1 minute. During the loading procedure, “Zappiti Player” logo is shown on the TV.

- If you do not see “Zappiti Player” logo on the TV when you switch on the player, it may mean some problem with the connection between the player and the TV or that a wrong video input is chosen in the TV or A/V receiver/switch. In such a case, recheck the cables and the settings of the TV or A/V receiver/switch, or try to use different cables or a different way of connecting the player to the TV.
- If you see “Zappiti Player” logo on the TV when you switch on the player, but then the picture disappears and no other picture appears during at least 10 seconds, it may mean that a wrong video output mode is configured in the player. In such a case, press the “MODE” RC button, and then press one of the RC buttons “1”, “2”, “3”, “4” or “5” to switch to a different video output mode (see “Quick Setting of Video Output Mode”).

Finally, you should see the main screen of the player menu. The main screen shows items allowing to use different player functions and access all storage devices and network drives connected to the player.

Adjust the player settings as needed using “**SETUP**” item on the main screen of the player menu (or by pressing the “**SETUP**” RC button). In particular, you may want to adjust video settings, audio settings, and network settings.

To choose the language of the player menu, use “Setup / General / Interface language” setting.

Use the RC buttons “**LEFT**”, “**RIGHT**”, “**UP**”, “**DOWN**”, “**ENTER**”, “**RETURN**” to navigate through the player menu. Use the “**MENU**” RC button to show the list of available commands. Use the “**INFO**” RC button to show the information about the selected item.

Quick Setting of Video Output Mode

The “**MODE**” RC button allows quick setting of video output mode without entering the player setup menu. This way of video output configuration may be required if you see no picture on the screen after connecting your player to a TV.

Press the “**MODE**” RC button and then one of the RC buttons “1”, “2”, “3”, “4”, or “5” to switch to one of the following video output modes respectively:

1. Composite/Component, PAL
2. Composite/Component, NTSC
3. HDMI, 480i, 60 Hz
4. HDMI, 720p, 60 Hz
5. HDMI, 1080i, 60 Hz

After you see a picture on the TV, press the “**ENTER**” RC button, and then go to the player setup menu to perform a more precise configuration of the video output mode if needed.

NOTE: The procedure of quick setting of video output mode can not be used during playback. To ensure this procedure can be used, switch the player off, then switch the player on, and the wait about 1 minute to ensure the player loading is finished.

Connecting USB Drives

To connect a USB drive, ensure you are on the main screen of the player menu and connect the USB drive to an USB port of the player. The player will recognize the USB drive, and will show an item corresponding to the USB drive on the main screen.

When connecting a USB drive requiring significant power (such as USB HDD), use an external power supply for the USB drive. Power provided by the USB ports of the player may not be enough for correct functioning of the USB drive.

Do not disconnect or switch off the USB drive when some write operation is in progress.

Using Internal HDD

To insert the internal 3.5" SATA HDD, ensure you are on the main screen of the player menu, open the HDD rack door, insert the HDD into the HDD rack and close the HDD rack door. The player will recognize the internal HDD, and will show an item corresponding to the internal HDD on the main screen of the player menu.

Do not eject the internal HDD when some write operation is in progress.

It is recommended to use "green" HDD models with small RPM value, small heat emission, and small power consumption; for more information, please see here:

http://dune-hd.com/support/hw_compat/

Using SD Memory Cards

To insert an SD memory card, ensure you are on the main screen of the player menu and insert the memory card into the SD card slot of the player. The player will recognize the memory card, and will show an item corresponding to the memory card on the main screen. Some SD memory cards may not be recognized by the player or may work incorrectly; in such a case, use other models of SD memory cards.

Do not eject the SD memory card when some write operation is in progress.

Accessing Network Drives

To connect a network drive using SMB or NFS protocol, ensure you are on the main screen of the player menu, press the "MENU" RC button, and choose "Create Network Folder", then fill the parameters of the network drive as needed. The player will show an item corresponding to the configured network drive on the main screen.

To browse the list of network resources accessible via SMB or UPnP protocols, use "Network Browser" item on the main screen of the player menu. NOTE: If some network resources are not shown by the player, you may need to wait some minutes and then retry (or press the "MENU" RC button and choose "Refresh" command).

Formatting HDD

To format a HDD attached to the player, select the drive item on the main screen of the player menu, press the "INFO" RC button and choose "Format Disk" (to format the entire disk) or "Format Partition" (or to format an already existing disk partition only). The player will format the disk using EXT2/EXT3/NTFS filesystems.

Switching the Player On and Off

To switch on the player, ensure the power switch on the rear panel is in “on” state, and press the “POWER” RC button or the “on/off” button on the front panel.

To put the player into the standby mode, press the “POWER” RC button or the “on/off” button on the front panel. To exit the standby mode, press any of these buttons again.

Depending on the player settings (see the player setup menu), the “hardware standby” or “software standby” mode may be used. In the “hardware standby” mode, almost complete power-off takes place and the player consumes almost no power. In the “software standby” mode, the player produces no signal on the video output, but is still functioning. For example, if you have some storage devices connected to the player, you may still access them from network (“NAS” function of the player). Exiting the “software standby” mode takes just a few seconds. When the player is in the “software standby” mode, it still consumes significant power. It is not recommended to keep the player in the “software standby” mode for a while if you do not need it.

To switch off the player completely, toggle the power switch on the rear panel. Do not do it if some drive is connected to the player and some write operation is in progress.

NOTE: After switching off the player or putting the player into the “hardware standby” mode, it is recommended to wait about 1 minute before switching it on again.

NAS (Network Attached Storage)

You can access storage devices connected to the player from the local network using FTP and SMB protocols. On a Windows PC, just type “ftp://ip_address” or “\\ip_address” in the Windows explorer, where “ip_address” is the IP address of the player.

Wi-Fi

You can use internal Wi-Fi adapter (with antenna) to connect the player to the local network via Wi-Fi.

Limitations

Compatibility of the player with a particular hardware (A/V equipment, network equipment, disk drives, etc) may depend on various factors (particular hardware model, specifics of hardware installation and usage, configuration of the player and the hardware, etc). If the player does not correctly work with a particular hardware, try to adjust the configuration of the player or hardware, try to use the hardware in a different way, or try to use some other hardware.

Compatibility of the player with a particular media content (files, discs, etc) may depend on various factors (specifics of media content encoding, specifics of the configuration of the player, etc). If the player does not play correctly a particular media content, try to adjust the configuration of the player, or try to use media content encoded in a different way.

Updating Your Player and Getting More Information

Please check here for updated versions of player firmware (which may improve player functioning and extend player possibilities):

<http://zappiti.com/firmwares/>

(Note: You can also connect the player to Internet and use the online firmware upgrade function, see Setup / Misc / Firmware Upgrade.)

Please check here for more detailed and up-to-date documentation and information on player usage:

<http://zappiti.com/manuals/>

<http://zappiti.com/support/>

Zappiti Media Center

Zappiti Player offers a “Zappiti Media Center” licence. Zappiti Media Center organizes automatically your media collection (Movies, TV Shows, Musics) in categories and offers a simple, easy and stylish navigation by using cover arts or album thumbnails browsing with synopsis and various media infos.

To know more about Zappiti Media Center, please use the following link:

<http://zappiti.com/support>

Please check here for updated versions of Zappiti Media Center software:

<http://zappiti.com/download.html>

Zappiti on Startup

Zappiti Player offers a shortcut feature to launch Zappiti automatically on startup by custom setting. To set “Zappiti on Startup”, please install Zappiti and then, use the following process:

1. Find your “_Zappiti” folder and select it with your remote control.
2. Press the “Pop Up Menu” button of your remote control.
3. Select “Add to favorites” option.
4. Find the new favorite in the “Favorite” tab. Select it with your remote control.
5. Press the “Pop Up Menu” button of your remote control, then select “Launch on Power-on”.

Done! Your Zappiti Player will launch Zappiti GUI on startup.

NOTE: This feature could not work on some NAS on Power-on after complete Power-off. In this case, please access to “_Zappiti” folder manually for the first time. Then, the feature will work on Zappiti Player Wake Up (from Standby mode) but not after full Power-off. In a future version of Zappiti (dynamic version), this feature will be improved.

Table des matières

14	Introduction Caractéristiques principales
15	Fonctions supplémentaires
16	Contenu de la boîte Vues extérieures
17	Télécommande
18	Démarrage Réglage rapide de sortie vidéo
19	Connexion USB, utilisation d'un disque dur et carte SD, réseau, formatage
20	Allumage et extinction, NAS Wi-Fi, Restrictions
21	Utilisation de Zappiti Media Center

Introduction

La platine multimédia Zappiti Player est une solution tout-en-un pour la lecture vidéo en Full HD 3D 1080p.

Caractéristiques principales

- **Support du format vidéo 3D** : compatible avec une grande variété de format vidéo 3D tels que les MVC, SBS, Top/Bottom.
- **Lecteur disque dur** : connectez un disque dur au lecteur et lisez directement son contenu (interne, NAS ou USB).
- **Lecteur réseau** : connectez le lecteur Zappiti à un réseau local et accédez directement au contenu depuis un PC ou un NAS via les protocoles UPnP SMB ou NFS.
- **Lecteur MKV** : lecture des vidéos HD et SD dans des conteneurs MKV et autres formats vidéo récents, incluant des vidéos haute qualité à très fort débit > 50Mbp/s.
- **Audio HD** : profitez de bandes sonores de haute qualité (Dolby TrueHD, DTS-HD Master Audio, LPCM, FLAC).
- **Ports USB** : connectez facilement disques durs, clés USB, lecteurs de cartes USB et autres périphériques USB sans hub USB.
- **Rack interne pour disque dur avec changement à chaud** : insérez rapidement et facilement un disque dur interne 3.5" SATA pour une capacité de stockage illimitée.
- **HDMI 1.4** : pour une compatibilité assurée avec les TV 3D, diffuseurs et projecteurs les plus récents.
- **Une multitude de connecteurs Audio/Vidéo** : sortie audio optique et coaxiale, stéréo analogique, vidéo composante et composite, HDMI 1.4 pour faciliter le branchement de n'importe quel matériel.
- **Dolby TrueHD et DTS-HD Master Audio*** : flux bitsream (jusqu'à 7.1 canaux) ou décodage LPCM (jusqu'à 7.1 canaux) pour une flexibilité maximale lors de la connexion de votre équipement audio et le support de fonctions de lecture avancée (picture-in-picture).
- **Listes de Lecture** : créez des listes de lecture depuis vos dossiers avec fonctions répéter et aléatoire.
- **Lecture musicale de haute qualité** : support des fichiers musicaux haute qualité (jusqu'en 192kHz /24-bit) de divers formats (FLAC, Monkey's Audio APE, WAV/PCM, DTS, etc).
- **Sorties vidéo et résolutions multiples** : depuis la résolution SD jusqu'au 1080p (24p/PAL/NTSC).
- **Up-Scaling vidéo** : mise à l'échelle de haute qualité de DVD (ou autre source SD) jusqu'à Full HD 1080p.
- **Gestionnaire de fichiers avancé** : grande facilité de gestion de contenu (copier, déplacer, effacer, renommer, organiser, trier).
- **Nombreux raccourcis et fonctionnalités de lecture évolués** :
 - Touches de 1 à 9 : accès direct de 10 à 90% du fichier audio ou vidéo en cours de lecture.
 - Touches gauche et droite : retour/avance de 10 sec.
 - Touches haut et bas : retour/avance de 1 min.
 - Touches P-/P+ : retour/avance de 10 min.
- **Mémorisation de la position de lecture** : reprise de la lecture en cours sur les 200 derniers films (y compris sur les fichiers DVD et Blu-ray) ou fichiers musicaux (touche "0" pour réinitialiser la lecture).
- **Télécommande IR longue portée** : peut être remplacée par une télécommande universelle IR ou par le clavier Dune HD Qwerty vendu en option (Bluetooth).

* Fonction en cours de développement au moment de l'écriture de ce guide.

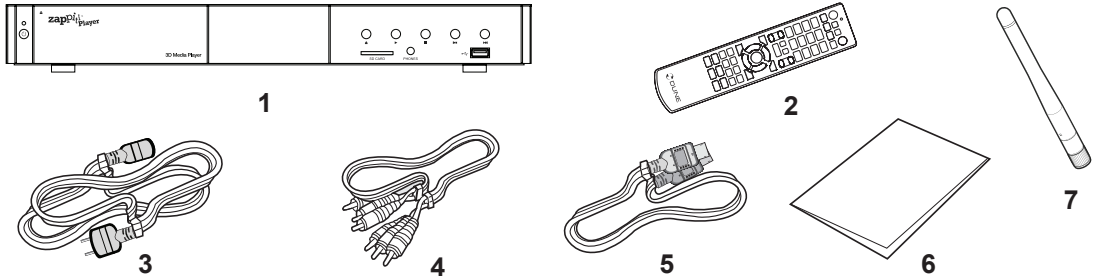
Fonctions supplémentaires

- **Fonction NAS** : accédez aux fichiers sur des contenus externes (disque dur, lecteur optique, etc.) connectés au lecteur ou depuis votre réseau local (via protocole SMB Server ou FTP Server).
- **Interface personnalisable** : ajoutez vos propres papier-peints, boutons et téléchargez des thèmes Zappiti en option.
- **Applications Flash** : augmentez les fonctionnalités du lecteur grâce aux applications Flashlite.
- **Radio Internet** : lecture et enregistrement de nombreuses stations de radio Internet.
- **IPTV** : lecture et enregistrement de flux IPTV (multicast UDP/RTP) depuis votre accès Internet.*
- **Compatibilité TNT HD** : via le dongle Dune DVB-T USB vendu en option.
- **Navigateur Internet** : surfez sur internet sur votre TV en utilisant le navigateur intégré.**.
- **Fonctions photo** : diaporama, effets de transitions, rotation d'images, zoom, navigation dans les listes de lecture, répétition, lecture mélangée (shuffle).
- **Interface Utilisateur Zappiti Intégrée** : système automatique de jaquettes (avec graphismes Full HD) pour films, séries TV et fichiers musicaux avec posters et informations du film (sous-titres, acteurs, réalisateur, date de sortie...).
- **Indexation automatique** des films, séries TV et musiques par genres.
- **Zappiti au démarrage** : lancez automatiquement Zappiti via une option de réglage personnalisé.
- **Télécommande Virtuelle** : application Iphone / Ipod Touch / Ipad avec télécommande virtuelle permettant de contrôler votre PC ou votre lecteur Zappiti Player (en option). Disponible prochainement sous Android.
- **Plug-ins supplémentaires** : profitez de nombreuses fonctionnalités supplémentaires optionnelles telles que le téléchargement des sous-titres, les bandes-annonces, le contrôle parental ou des mires de réglages (prochainement).
- **D-Box** : flux audio numériques S/PDIF et HDMI simultanés pour une utilisation en "Zone audio secondaire" ou pour une compatibilité avec les fauteuils dynamiques montés sur vérins hydrauliques D-Box.

* Sous réserve de disponibilité des flux UDP/RTP de votre fournisseur d'accès.

** Le navigateur Internet intégré est limité et peut ne pas fonctionner sur certains sites.

Contenu de la boîte

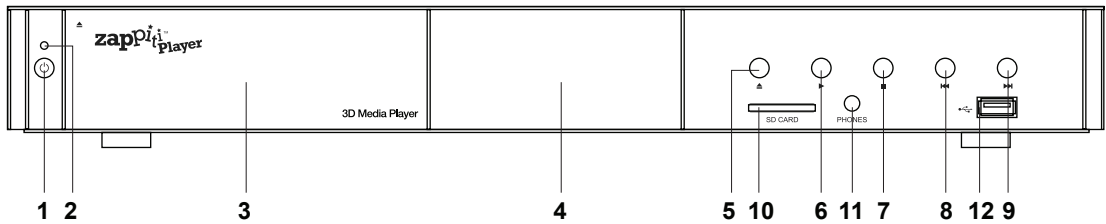


- | | | |
|--------------------------------------|------------------------------|------------------|
| 1. Platine multimédia Zappiti Player | 4. Cordon A/V | 7. Antenne Wi-Fi |
| 2. Télécommande (piles non incluses) | 5. Cordon HDMI | |
| 3. Cordon d'alimentation | 6. Guide de démarrage rapide | |

NOTE : des accessoires supplémentaires (optionnels) peuvent être inclus dans la boîte en fonction du pays, du distributeur et de la configuration du lecteur.

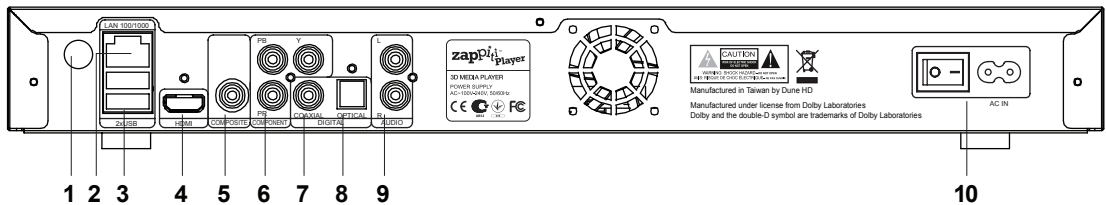
Vues extérieures

Face avant



- | | | |
|-----------------------------|-------------------------|--|
| 1. Bouton de mise en veille | 5. Ouverture/Fermeture* | 9. Suivant |
| 2. Indicateur LED | 6. Lecture/Pause | 10. Lecteur de cartes mémoires SD Card |
| 3. Rack à disque dur | 7. Stop | 11. Sortie casque |
| 4. Afficheur | 8. Précédent | 12. Port USB 2.0 |


Panneau arrière

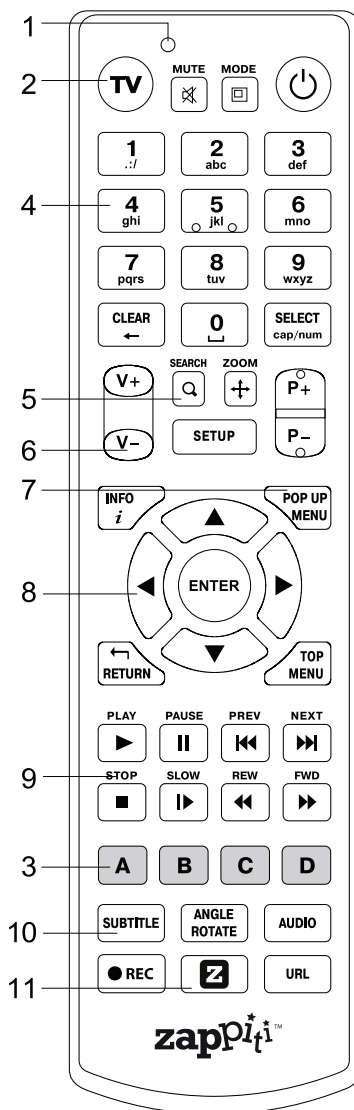


- | | |
|--|-------------------------------------|
| 1. Connecteur antenne Wi-Fi | 6. Sortie vidéo composite (Y/Pb/Pr) |
| 2. Port LAN 10/100/1000 (Ethernet Gigabit) | 7. Sortie numérique S/PDIF coaxiale |
| 3. Ports USB 2.0 x2 | 8. Sortie numérique S/PDIF optique |
| 4. HDMI 1.4 | 9. Sortie stéréo analogique |
| 5. Sortie vidéo composite et S-Vidéo | 10. Interrupteur Marche/Arrêt |

*Nécessite un lecteur optique externe non fourni.

Télécommande

1. **Indicateur de commande** — clignote en réponse à la pression de touches sur la télécommande.
2. **TV** — ouverture/fermeture du tiroir du lecteur optique*. **MUTE** — Mise en sourdine du son. **MODE** — Changement de sortie vidéo; peut s'appliquer à d'autres fonctions du lecteur. **POWER**— mise en veille du lecteur.
3. **A (rouge), B (Vert), C (Jaune), D (Bleu)** — accès à certaines fonctions Blu-ray; peut s'appliquer à d'autres fonctions du lecteur.
4. **0-9** — clavier numérique et alphabétique; peut s'appliquer à d'autres fonctions, comme l'accès par pourcentage en cours de lecture.
5. **SEARCH**— permet l'accès à une position définie durant la lecture. **ZOOM**— permet de modifier le ratio d'agrandissement de l'image durant la lecture. **SETUP**— permet l'entrée/sortie au menu réglages ainsi que la modification d'options en cours de lecture.
6. **V+/V-** (**volume plus/ volume moins**) — contrôle du volume. **P+/P-** (**page plus / page moins**) — défilement haut /bas dans diverses listes, peut s'appliquer à d'autres fonctions du lecteur.
7. **Pop Up Menu (menu contextuel)** — affiche un menu contextuel permettant d'activer des fonctions relative au contenu en cours de lecture, à l'application en cours d'utilisation ou au dossier ou fichier sélectionné dans l'explorateur de fichier.
8. **Flèches (◀ ▶ ▲ ▼), ENTER, RETOUR, TOP MENU, POP UP MENU, INFO** — touches principales de contrôle du lecteur (navigation entre les options à l'écran, validation de l'option sélectionnée, retour à l'écran précédent, aller au menu principal, affichage du menu popup et de ses options, affichage des informations; peut s'appliquer à d'autres fonctions du lecteur telles que la modification de la position de lecture via la barre de temps (timeline).
9. **▶ || ◀▶▶ ▶▶ ▶▶ ▶▶** — Contrôle de lecture
10. **SOUS-TITRES, ANGLE/ROTATION, AUDIO** — Changement de sous-titres, rotation de photo, changement de piste audio.
11. **REC - démarrage/arrêt de l'enregistrement TV à la volée,**  - lancement du portail Dune HD**, ouverture du navigateur Web.



NOTES :

- Utilisez des piles alcaline de type AAA
- Respectez la polarité des piles.
- Dirigez bien la télécommande vers le lecteur. Aucun obstacle ne doit se trouver entre la télécommande et le lecteur.
- Si la télécommande ne fonctionne que sur une courte distance ou ne fonctionne pas du tout, remplacez les piles.
- Certaines touches de la télécommande peuvent avoir plusieurs fonctions selon le mode de lecture.
- Certaines touches de la télécommande ne sont disponibles que dans certains modes ou pendant la lecture de certains contenus.

* Nécessite un lecteur externe non fourni pour fonctionner.

** La touche  permettra de terme l'accès à des fonctions dédiées à Zappiti.

Démarrage

Retirez le film transparent protecteur de la façade avant du lecteur.

Pour la bonne marche du lecteur, assurez-vous d'avoir au moins 10 cm d'espace libre de part et d'autre du lecteur.

Assurez-vous que les piles sont installées dans la télécommande.

Connectez le lecteur à votre téléviseur ou à tout autre équipement A/V de manière appropriée. Préférez l'utilisation de la connexion HDMI pour une qualité d'image et de son optimale. Assurez-vous d'éteindre le lecteur ainsi que tous les équipements A/V avant d'effectuer les branchements. Assurez-vous que votre téléviseur et vos différents appareils A/V soient bien configurés au niveau des entrées.

Allumez le lecteur. Le lecteur effectue sa procédure d'initialisation, qui peut prendre jusqu'à une minute. Durant le démarrage, le logo "Zappiti Player" s'affiche à l'écran.

- Si le logo "Zappiti Player" n'apparaît pas lors du démarrage du lecteur, cela vient peut-être d'un problème de connexion entre le lecteur et votre téléviseur ou bien d'une mauvaise sélection d'entrée vidéo. Si tel est le cas, vérifiez vos câbles ainsi que les réglages vidéo de votre diffuseur, remplacez les câbles si nécessaire ou choisissez une autre manière de connecter le lecteur au téléviseur.
- Si vous voyez le logo "Zappiti Player" sur votre écran lorsque vous allumez le lecteur et qu'il disparaît sans qu'aucune image n'apparaisse pendant au moins 10 secondes, cela veut dire qu'il y a un problème de sortie vidéo du lecteur. Dans ce cas veuillez appuyer sur la touche "MODE" de la télécommande et utilisez les touches "1", "2", "3", "4" ou "5" pour changer de résolution vidéo (cf. Réglage rapide de sortie vidéo).

Au final, vous devriez voir apparaître le menu principal du lecteur. L'écran principal se compose d'éléments permettant à l'utilisateur d'accéder aux différents périphériques (internes ou externes) ou réseaux et d'accéder aux paramètres du lecteur. *Lorsque vous aurez configuré le raccourci d'accès à Zappiti, le lecteur démarrera directement sur le système de jaquettes.*

Vous pouvez accéder aux réglages du lecteur en sélectionnant l'icône "**SETUP**" sur l'écran principal du lecteur ou tout simplement en appuyant sur la touche "**SETUP**" de la télécommande. Vous pouvez également régler les paramètres vidéo, audio et réseau.

Pour choisir la langue du lecteur, veuillez sélectionner "Setup / General / Interface language".

Utilisez les touches "**LEFT**", "**RIGHT**", "**UP**", "**DOWN**", "**ENTER**", "**RETURN**" de la télécommande pour naviguer à travers les menus du lecteur. Utilisez la touche "**MENU**" de la télécommande pour afficher la liste des commandes disponibles. Utilisez la touche "**INFO**" de la télécommande pour afficher les informations disponibles sur l'élément sélectionné.

Réglage rapide de sortie vidéo

La touche "**MODE**" de la télécommande permet de régler de façon rapide les modes de sorties vidéo sans passer par le menu setup du lecteur ; ce qui peut être utile si aucune image n'apparaît après allumage du lecteur.

Appuyez sur la touche "**MODE**" de la télécommande puis sur l'une des touches "**1**", "**2**", "**3**", "**4**", ou "**5**" afin de commuter entre les différents modes de sortie vidéo suivants :

1. Composite/Composante, PAL
2. Composite/Composante, NTSC
3. HDMI, 480i, 60 Hz
4. HDMI, 720p, 60 Hz
5. HDMI, 1080i, 60 Hz

Après affichage de l'image à l'écran, appuyez sur la touche "**ENTER**" de la télécommande, allez ensuite dans le menu setup du lecteur afin d'effectuer des réglages de sortie vidéo plus précis si nécessaire.

NOTE : La procédure de réglage rapide de sortie vidéo ne peut être utilisée en mode lecture. Pour assurer le bon déroulement de la procédure, éteignez le lecteur puis rallumez-le et patientez environ 1 minute afin que le lecteur puisse achever son démarrage. Si votre téléviseur est compatible 1080p, nous vous conseillons de régler la résolution de sortie sur 1080p 50 Hz. Enfin, si votre téléviseur est compatible 24p, nous vous conseillons vivement l'utilisation du mode "Auto Framerate 24/50/60" (en plus du choix de la résolution 1080p 50Hz).

Connexion de périphériques USB

Pour brancher un périphérique USB, assurez-vous d'être sur le menu principal du lecteur et de le connecter sur l'un des ports USB. Le lecteur va reconnaître le périphérique USB qui sera symbolisé par une icône sur le menu principal.

Lorsqu'un périphérique USB nécessite une alimentation conséquente (comme un disque dur externe USB), il est préférable d'utiliser une alimentation externe. Le courant fourni par les ports USB peut ne pas être suffisant pour faire fonctionner correctement le périphérique USB.

Ne jamais débrancher ou déconnecter un périphérique USB lorsqu'une opération d'écriture est en cours.

Utilisation d'un disque dur interne

Avant d'insérer le disque dur interne 3.5" eSATA, assurez-vous d'être sur le menu principal du lecteur, ouvrez la trappe, insérez le disque dur puis refermez la trappe. Le lecteur va reconnaître le Disque Dur interne qui sera symbolisé par une icône sur l'écran principal.

Ne jamais éjecter le DD interne lorsqu'une opération d'écriture est en cours.

Il est recommandé d'utiliser des modèles de DD "vert" à moins de 7200 Tr/min, à faible émission de chaleur et à faible consommation électrique. Les disques durs IDE ne sont pas supportés.

Utilisation de carte mémoire SD

Pour insérer une carte mémoire SD, assurez-vous d'être sur le menu principal du lecteur, puis insérez la carte mémoire SD dans l'emplacement prévu à cet effet. Le lecteur va reconnaître automatiquement la carte mémoire qui sera symbolisée par une icône sur l'écran principal. Certaines cartes mémoires SD peuvent ne pas être reconnues par le lecteur ou ne pas fonctionner correctement ; dans ce cas, veuillez utiliser un autre type de carte mémoire SD. Ne pas éjecter la carte mémoire SD lorsqu'une opération d'écriture est en cours.

Accéder aux périphériques réseau

Pour connecter un périphérique réseau utilisant les protocoles SMB ou NFS, assurez-vous d'être sur le menu principal du lecteur, ensuite pressez la touche "MENU" de la télécommande, puis sélectionnez "Nouveau Dossier Réseau" et renseignez les paramètres du périphérique réseau tels qu'ils vous sont demandés. Le lecteur affichera alors une icône correspondante au périphérique réseau configuré sur l'écran principal.

Pour naviguer dans la liste des ressources réseau accessibles via les protocoles SMB ou UPnP, cliquez sur l'icône "Navigateur Réseau" située sur l'écran principal du menu du lecteur. NOTE : Si certaines ressources réseau ne sont pas affichées par le lecteur, il se peut que vous soyez amenés à patienter quelques minutes, voire à réessayer (ou pressez la touche "MENU" de la télécommande et sélectionnez "Rafraîchir").

Pour accéder facilement à du contenu stocké sur un emplacement réseau, nous vous conseillons vivement d'utiliser les raccourcis réseau. Pour créer un raccourci réseau, placez-vous sur l'onglet "Sources", puis pressez la touche "Pop Up Menu" et sélectionnez l'option "Créer un raccourci réseau". Saisissez les champs en suivant les instructions à l'écran.

Formatage disque dur

Nous vous conseillons vivement de formater votre disque dur via votre ordinateur personnel. Néanmoins le Zappiti Player dispose d'une fonction de formatage. Pour formater un disque dur rattaché au lecteur (interne ou externe) directement par le lecteur Zappiti Player, sélectionnez l'icône correspondante au périphérique sur l'écran principal du menu du lecteur, pressez la touche "INFO" sur la télécommande et choisissez "Formater Disque" (pour formater complètement le disque) ou "Formater Partition" (pour formater une partition déjà existante uniquement). Le lecteur va formater le disque en utilisant les systèmes EXT2, EXT3 ou NTFS. Les disques durs formatés en EXT2, EXT3, NTFS, HFS non journalisé, HFS+ non journalisé sont supportés en lecture-écriture. Les partitions de type HFS journalisé ou HFS+ journalisé ne sont supportées qu'en lecture uniquement.

Allumage et extinction du lecteur

Pour allumer le lecteur, assurez-vous que l'interrupteur situé sur le panneau arrière est sur la position "ON" et appuyez sur la touche "POWER" sur la télécommande ou le bouton "ON/OFF" situé sur la face avant du lecteur.

Pour mettre le lecteur en veille, appuyez sur la touche "POWER" de la télécommande ou le bouton "ON/OFF" situé sur la face avant du lecteur. Pour sortir du mode veille, appuyez de nouveau sur l'une de ces touches.

En fonction des réglages du lecteur (voir menu setup du lecteur), la mise en veille "matérielle" ou la mise en veille "simple" peuvent être utilisées. Dans le mode mise en veille "matérielle", l'extinction complète du lecteur ne fait quasiment consommer aucune énergie. Dans le mode mise en veille "simple", le lecteur ne produit plus aucun signal vidéo mais reste actif. Par exemple, si vous avez des périphériques de stockage connectés au lecteur, vous pouvez toujours y avoir accès (fonction "NAS" du lecteur). Sortir de la mise en veille "simple" ne prend que quelques secondes. Quand le lecteur est en mode veille "simple", il continue de consommer de l'énergie de manière significative. Il n'est pas recommandé de laisser le lecteur en mode veille "simple" durant trop longtemps si vous n'en avez pas l'utilité.

Pour éteindre complètement le lecteur, appuyez sur l'interrupteur situé sur le panneau arrière du lecteur. Veillez à ne pas effectuer cette opération si vous avez des périphériques connectés au lecteur ou si une opération d'écriture est en cours.

NOTE : après l'extinction complète ou mise en veille "matérielle" du lecteur, il est recommandé d'attendre environ 1 minute avant de le rallumer.

NAS (Périphérique de Stockage Réseau)

Vous pouvez accéder aux périphériques de stockage connectés au lecteur depuis le réseau local par l'intermédiaire des protocoles FTP et SMB. Sur un PC Windows, tapez "ftp://adresse_ip" ou "adresse_ip" dans l'explorateur Windows ; "adresse_ip" étant l'adresse réseau du lecteur.

Wi-Fi

Vous pouvez utiliser l'adaptateur interne Wi-Fi pour connecter le lecteur au réseau local via Wi-Fi. Pour se faire, connectez l'antenne Wi-Fi fournie.*

Restrictions

La compatibilité du lecteur avec certains matériels (amplificateurs A/V, matériels réseau, disques durs, etc.) peut dépendre de plusieurs facteurs (modèle particulier, installation et usage spécifique, configuration du lecteur avec le matériel, etc.). Si le lecteur ne fonctionne pas correctement avec un matériel particulier, essayez de modifier la configuration du lecteur et du matériel, d'utiliser le matériel différemment ou d'utiliser un autre matériel.

La compatibilité du lecteur avec certains contenus multimédia (fichiers, disques, etc.) peut dépendre de plusieurs facteurs (encodage spécifique de fichier, configuration particulière du lecteur, etc.). Si le lecteur ne fonctionne pas correctement avec un contenu multimédia particulier, essayez de modifier la configuration du lecteur, ou utilisez un contenu multimédia encodé différemment.

**En fonction des pays, l'option Wi-Fi peut ne pas être fournie.*

Mise à jour du lecteur et informations complémentaires

Pour rechercher les dernières mises à jour firmware du lecteur (pouvant améliorer le fonctionnement du lecteur et étendre ses capacités), rendez-vous à l'adresse suivante :

<http://zappiti.com/firmwares>

Note : Vous pouvez également relier le lecteur à Internet afin d'effectuer la mise à jour en ligne (Setup / Misc / Firmware Upgrade).

Pour obtenir les dernières informations et documentations sur l'utilisation du lecteur, rendez-vous aux adresses suivantes :

<http://zappiti.com/manuals>

<http://zappiti.com/support>

Utilisation du système Zappiti Media Center

Le Zappiti Player est fourni avec une licence Zappiti Media Center. Zappiti Media Center est un logiciel capable de récupérer automatiquement les jaquettes et informations de vos films, séries TV et musiques. Zappiti Media Center vous permet également de générer des pages synopsis avec un grand nombre d'informations telles que : durée, acteurs, réalisateur, type de fichier, etc.

Une fois les informations des films, séries TV ou musiques récupérées, le logiciel va exporter l'interface sur le disque dur contenant les fichiers, qui sera ensuite visible sur le Zappiti Player de manière autonome. Le Zappiti Player pourra ainsi vous proposer une navigation graphique agréable avec des options de tris ainsi qu'une organisation par catégorie (gestion automatique ou manuelle).

Pour en savoir plus sur l'activation et la configuration de Zappiti Media Center, rendez-vous à l'adresse suivante :

<http://zappiti.com/support>

Zappiti au démarrage

Le Zappiti Player bénéficie d'une fonction de raccourci permettant de lancer l'interface Zappiti Media Center directement au démarrage de la machine.

1. Localisez votre dossier de lancement de Zappiti. Celui-ci est nommé “_Zappiti”.
2. Mettez le dossier “_Zappiti” en surbrillance puis pressez la touche "Pop Up Menu" de la télécommande.
3. Sélectionnez l'option “Ajouter aux favoris”.
4. Localisez le favori généré dans l'onglet “Favoris” puis mettez le en surbrillance à l'aide des touches directionnelles de la télécommande.
5. Pressez la touche “Pop Up Menu”, puis sélectionnez l'option “Lancer au démarrage”.

C'est fait ! Votre platine Zappiti Player lancera maintenant directement l'interface Zappiti au démarrage.

NOTE : cette option peut ne pas fonctionner avec certains dossiers réseaux ou certains NAS au démarrage complet du Zappiti Player (lorsque celui-ci a été coupé de l'alimentation secteur ou éteint via l'interrupteur secteur). Si c'est le cas, accédez une première fois au raccourci “_Zappiti” situé dans le dossier réseau manuellement. Le lancement de Zappiti fonctionnera alors mais uniquement lorsque vous mettez la machine en veille (pas d'extinction complète du lecteur).

zappitiTM

Designed in France by Groupe Archisoft.
Made in Taiwan by Dune HD.

www.zappiti.com